

极星用户手册 精简版

全创科技

目录

1	概述	4
2	配置说明	4
2.1	系统配置	4
2.2	网络配置	4
2.3	行情源选择	4
3	界面框架	5
3.1	顶部工具栏	5
3.2	底部状态栏	5
3.3	交易节点	5
3.4	行情栏	5
3.5	参数设置	6
4	系统	6
4.1	登录	6
4.1.1	手机号登录	6
4.1.2	账户登录	6
4.2	登出	6
4.3	升级	6
4.4	退出	6
5	证券	6
5.1	证券交易	6
5.1.1	委托录入	7
5.1.2	委托管理	7
5.1.2.1	资产	7
5.1.2.2	有效委托	8
5.1.3	参数定义	9
5.1.3.1	委托录入	10
5.1.3.2	委托管理	12
5.1.4	金字塔拆单	13
5.2	基金交易	13
5.2.1	场内认购	13
5.2.2	ETF 申赎	13
5.2.3	LOF 申购赎回	14
5.3	债券	14
5.3.1	债券转股	14
5.3.2	债券回售	15
5.4	配股配债	15
5.5	新股申购	16
5.5.1	新股申购	16
5.5.2	京市发行	16
5.5.3	智能打新	16
5.6	国债逆回购	16
5.7	转账	17
5.7.1	资产内转	17

5.7.2	资金调拨	17
5.7.3	银证转账	17
5.8	薪金宝	17
5.9	火流星	17
5.10	ETF 套利	17
5.11	智能调仓	17
5.12	篮子交易	17
5.12.1	界面框架	18
5.12.2	录入篮子	18
5.12.3	导入篮子	19
5.12.4	篮子管理	19
5.13	算法交易	19
5.13.1		TWAP 20
5.13.2		TWAP+ 20
5.13.3		VWAP 20
5.13.4		POV 20
5.13.5		ICEBERG 20
5.14	策略交易	20
5.14.1	预埋单	20
5.14.2	条件单	20
5.14.3	定时单	20
5.14.4	网格交易	20
5.14.5	组合条件单	20

1 概述

极星是快速柜台（即奇点系统）的 PC 端交易软件。极星终端的用户群体，是有一定交易经验，并有更多交易需求的客户。极星整合现有各市场（股票/两融/期货/个股期权）的交易，并在此基础上引入专业功能。

极星包括普通版和专业版。两个版本功能没有差异，但部署在不同网段，分别在[华鑫官网](#)和[N 视界网站](#)提供下载。普通版针对普通客户的交易后台（12 号节点）做了优化，专业版客户针对产品户和托管客户的交易后台，做了优化。

极星与奇点移动端 APP（Starway）共享相同的基础数据，可以实时同步交易数据（成交/委托/资金/持仓）；共享云端用户信息如自选股；共享特色功能，如火流星打板、鑫金宝等。

极星支持多节点交易，允许实时切换交易节点，并支持多节点多市场的统一资产视图。

2 配置说明

2.1 系统配置

对于软件环境，客户端支持 32/64bit 下 Win10 操作系统，内存 1G，推荐空闲硬盘内存为 1G。

WIN10 环境可以直接运行。WIN7 环境因微软不再维护，需要安装对应的 WIN7 运行库和 .NETFRAMEWORK 框架。如 WIN7 下无法运行，可以[下载补丁](#)并安装。

项目	最低配置	推荐配置
CPU	Inter (R) Core (TM) i3-4130 CPU@3.40GHz	Inter (R) Core (TM) i7-4790 CPU@3.40GHz
内存	4GB	8GB
硬盘	1G 以上	1G 以上
操作系统	WIN7	WIN10
驱动程序	.net framework4.5.2 及以上	.net framework4.5.2 及以上

注意：

1、因为客户端按月定时升级，修复问题和发布新功能。安全厂商对终端的申报处理可能不够及时，部分杀毒软件有可能会报误，或者强制删除 DLL 文件。如果启动时报错，可暂时关闭杀毒软件，或者向客户经理反馈，我们会及时跟进处理。

2、如果启动时，行情界面黑屏，可能是因为图形驱动损害，可以[下载修复补丁](#)并安装。

3、建议使用 64 位版本，并在 WIN10 或更高版本的环境下运行。

4、普通版和专业版都可以使用。但建议使用 12 号节点的客户或者使用星途 Starway 的客户，使用普通版；其他节点的客户，建议使用专业版，以获得更好的速度体验。

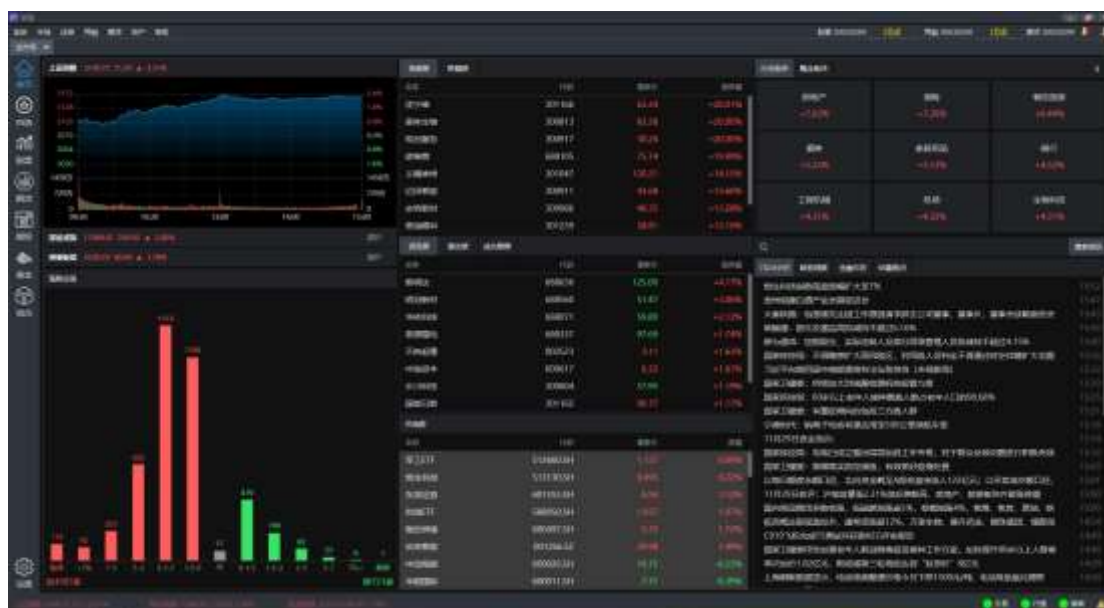
2.2 网络配置

客户端网络建议 10 兆以上网络，如使用 ETF 套利等功能，建议使用更好的网络，以避免行情阻塞。

2.3 行情源选择

行情源支持股票、期货、期权、黄金和组合行情

3 界面框架

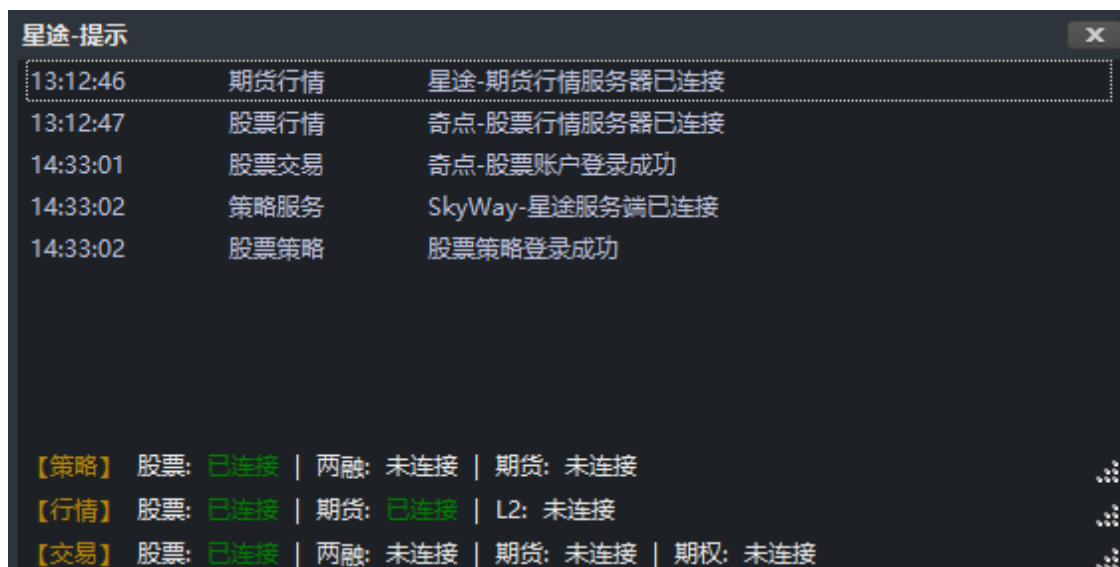


3.1 顶部工具栏

顶部工具栏，即客户端的菜单。

3.2 底部状态栏

底部状态栏，展示当前的大盘指数，以及对应的连接情况。其中，右下角的状态服务器，可以显示当前的具体连接情况。



如果行情有延迟，以股票市场为例：可右键点击“【行情】 股票：已连接“，则弹出相关市场的状态，弹出行情服务器列表时，可以选择变更当前的行情服务器。

3.3 交易节点

3.4 行情栏

用于展示具体的行情信息，包括首页-全局行情、自选-自定义行情、股票-股票行情、期货-期货行情、期权-个股期权和期货期权行情、黄金-贵金属行情和组合行情。

3.5 参数设置

用于定义交易参数，可以按市场-功能依次查找。此功能将在具体功能中描述。

4 系统

4.1 登录

登录系统，可以用手机号登录再登录各市场账号，也可以直接以市场账户登录。如果以手机号先登录，再登录市场账号，则会同步同名手机号的云端数据，包括自选股，并支持云端功能，包括火流星等。

注意:手机号仅作为同步标志使用，不涉及任何的实名身份校验。

4.1.1 手机号登录

4.1.2 账户登录

如果不想使用手机号登录，可以直接选择市场并“点击登录”。

由于云端功能需要通过手机号同步数据，账号直接登录，自选股等数据无法同步，部分云端功能如火流星打板等，将无法使用。

4.2 登出

登录包括手机号登出、账户直接登出。点击显示的登录手机号/账号，即可退出。

如果手机号登出，此时所有已登陆产品的账户将会全部登出；如果账户直接登出，仅当前账户登出，此时可切换该产品的其他账户登录。

4.3 升级

当有新版本时，点击升级功能，可以自动升级。

4.4 退出

客户端退出，如果账户没有登出，会自动登出。

5 证券

5.1 证券交易

支持包括可转债和港股在内的股票/债券/基金交易，包括下单、改单、撤单和成交功能。



界面上方，显示帐号、资产、市值和可用资金的基本信息。界面左侧为委托录入界面，右侧为委托管理界面。

[查看示例](#)

5.1.1 委托录入

代码：股票代码

报价：股票代码支持的所有报价类型

价格：股票价格，如果是最优五档转撤销，默认价格为 0

数量：股票数量

可买：显示对应当前买入或者卖出的最大数量

华鑫证券: 00030290

买入 卖出

代码 000630-铜陵有色

报价 限价

价格 3.32

数量 1

可买 0股

全部 1/2 1/3 1/4

买入

3.32

涨停: 4.02 -0.33 -9.04% 跌停: 3.29

买1	3.32	2.2万	卖1	3.33	1.4万
买2	3.31	1.0万	卖2	3.34	5520
买3	3.30	1.7万	卖3	3.35	1.6万
买4	3.29	6.3万	卖4	3.36	2200
买5	0.00	0	卖5	3.37	727

总资产:99841919.85 总市值:535903.24 可用(A股/港

5.1.2 委托管理

5.1.2.1 资产

资产是指对右侧上方，客户当前的交易的基础数据。



- 平仓
 点击“平仓”，可以将当前股票以市价平仓
 点击“一键平仓”，可以将当前选中的股票以市价平仓

5.1.2.2 有效委托



有效委托是指对右侧下方，成功委托且没有撤单或全部成交的委托。其中功能字段，指委托由哪个功能触发，包括普通-股票交易、火流星-火流星、策略-策略交易、算法-算法交易等。

- 撤单
 点击“撤单”，可以将当前股票撤单
 点击“一键撤单”，对当前选中的股票撤单
- 改单
 点击“改单”，可以修改当前股票的价格和数量，点击后撤单并以新价格重新挂单
- 成交

点击“成交”，可以将当前股票以市价立即成交

点击“一键成交”，对当前选中的股票以市价立即成交

5.1.3 参数定义

点击主界面的“设置”图标，即可进入设置界面。根据不同市场选择不同的分页参数设置，以定制证券交易相关参数。

5.1.3.1 委托录入



委托录入根据买卖方向，设置不同方向的拆单设置和交易权限。

- 拆单设置

自动分仓：默认选项，即是否允许启用自动分仓功能；

下单前显示拆单明细：默认选择，当启用自动分仓，在发送委托前显示拆单明细。确认后发送；

触发模式：即触发拆单设置功能

- ✓ 报单上限：默认选项，即该股票在交易所允许的最大下单数量；
- ✓ 指定数量：选中时，基准数量编辑框允许编辑，此时可以设置触发的上限；

拆单策略：即以哪种方式来拆分数量

- ✓ 固定数量：拆分时，每笔数量相同；
- ✓ 随机数量：拆分时，每笔数量取随机数；

● 交易权限

交易权限用于设置客户端本地的交易权限，避免可能的误操作场景。如今日只平仓时，可以设置买方向的交易权限为“禁止全部”。

- ✓ 允许全部：默认选择，即允许全部股票交易；
- ✓ 禁止全部：即禁止全部股票交易；
- ✓ 禁止部分：选中时，设置列表按键会允许点击，设置禁止的股票列表；
- ✓ 允许部分：选中时，设置列表按键会允许点击，设置允许的股票列表；

5.1.3.2 委托管理



委托管理用于设置改单、成交和平仓的参数设置。成交包括单股票成交和一键成交，平仓包括单股票平仓和一键平仓。

- 改单设置，用于设置改单的修改内容

- ✓ 修改价格：改单只允许修改价格；
- ✓ 修改价格和数量：默认选择，改单可以修改价格和数量；
- 成交设置，用于指定不同品种股票立即成交时的价格类型；
- ✓ 支持五档价：选五档转撤销会立即委托；选优先五档转限价再五档转撤销时，如果五档转限价不能全部成交，则剩余部分的数量以五档转撤销再次委托；
- ✓ 不支持五档价：立即成交时，则以参数定义的行情对手价挂限价单；
注意，港股不支持立即成交
- 平仓设置，设置平仓参数，与成交设置逻辑一致

5.1.4 金字塔拆单

5.2 基金交易

5.2.1 场内认购



5.2.2 ETF 申赎

支持 ETF 的申购赎回，以及对应成分的买入/卖出。如果需要做 ETF 成分股套利，建议使用功能 ETF 套利。



5.3.2 债券回售

支持债券回售。



5.4 配股配债

支持配股配债。



5.5 新股申购

5.5.1 新股申购



5.5.2 京市发行



5.5.3 智能打新

与星途 APP 共享云端服务。

5.6 国债逆回购

支持国债逆回购。



5.7 转账

5.7.1 资产内转

快速柜台各节点之间的资金/持仓 实时互转；

5.7.2 资金调拨

普通柜台和快速柜台之间的资金 实时互转；

5.7.3 银证转账

快速柜台和银行之间的资金 实时互转；

5.8 薪金宝

与星途 APP 共享云端服务。

5.9 [火流星](#)

与星途 APP 共享云端服务，界面稍有不同。

[查看示例](#)

5.10 [ETF 套利](#)

5.11 [智能调仓](#)

5.12 篮子交易

篮子交易，是指通过自建篮子或导入篮子，并完成一个股票组合的买卖。

篮子交易支持算法，通过批量操作和补单功能，更多强调对篮子的完成度管理。一般用于批量建仓或清仓。

[查看示例 1](#) [查看示例 2](#)

5.12.1 界面框架

- ✓ 左侧为篮子的输入界面
篮子名称下拉列表包括所有可用的篮子。点击管理可以自定义篮子。
- ✓ 右侧上方为篮子的运行统计信息及装载按键
 - ✧ “篮子委托”显示所有篮子的运行统计信息
底部是装载按键。点击“装载”按键，可以读取 CSV 格式文件并装载到篮子信息列表；选中某篮子且篮子在非交易状态，点击“删除”按键可以删除；点击“装载格式”，显示格式文件说明，并可以下载模板文件。
 - ✧ “执行结果”显示篮子所有报单和成交的明细信息。
“全部委托”显示所有委托信息；“成交”页面显示所有成交信息。
- ✓ 右侧下方为篮子成分股的运行统计信息
显示“篮子委托”中指定篮子的成分股运行统计信息。

5.12.2 录入篮子

左侧为篮子的输入界面。篮子名称下拉列表包括所有可用的篮子，包括标准的 ETF 篮子、自定义篮子、以及默认生成的篮子“我的持仓”。

- ✓ 篮子名称：新建篮子的名称，如果名称相同会增加数字区分。
- ✓ 交易策略：包括普通委托和算法委托（POV/TWAP/VWAP/ICE），当选中算法委托时，通过右侧设置按键，指定算法参数。算法参数对所有算法委托生效。
- ✓ 委托方向：支持买入、卖出。
- ✓ 下单类型：包括篮子资金权重、篮子委托份数、当前持仓比例、可用持仓比例、每股委托金额、每股委托数量。

普通篮子仅支持篮子资金权重、篮子委托份数、每股委托金额、每股委托数量；“我的持仓”支持篮子资金权重、篮子委托份数、当前持仓比例、可用持仓比例、每股委托金额、每股委托数量。每次交易只能选择一种下单类型，通过不同的下单类型所填写的参数，最终交易数量不同。

以普通篮子为例，当前有股票持仓“300033”、“000001”、“600000”如下：

股票代码	股票权重
000001	100
300033	200
600000	300

对该篮子执行交易，根据下单类型委托数量计算如下：

下单类型	输入参数	000001 委托数量
篮子资金权重	权重金额 120000	$= (120000 / (100+200+300) * 200) / (\text{昨结算价} * 1.1)$
篮子委托份数	篮子份数 2	$= 100 \text{ 股} * 2$
每股委托金额	固定金额 10000	$= 10000 / (\text{昨结算价} * 1.1)$

每股委托数量	固定数量 5000	=5000 股
--------	-----------	---------

以篮子“我的持仓”为例，当前有股票持仓“300033”、“000001”、“600000”如下：

股票代码	持仓数量	可用数量
000001	20000	15000
300033	10000	5000
600000	30000	25000

对该篮子执行交易，根据下单类型委托数量计算如下：

下单类型	输入参数	000001 委托数量
篮子资金权重	权重金额 120000	买入： $= (120000 / (10000 + 20000 + 30000) * 20000) / (\text{昨结算价} * 1.1)$ 卖出： $= (120000 / (10000 + 20000 + 30000) * 15000) / (\text{昨结算价} * 1.1)$
篮子委托份数	篮子份数 2	买入： $= 20000 * 2$ 卖出： $= 15000 * 2$
当前持仓比例	比例 30%	$= \text{持仓数量} * 30\%$ 即 20000 股 * 30%
可用持仓比例	比例 40%	$= \text{可用数量} * 40\%$ 即 15000 股 * 40%
每股委托金额	固定金额 10000	$= 10000 / (\text{昨结算价} * 1.1)$
每股委托数量	固定数量 5000	=5000 股

5.12.3 导入篮子

点击“装载”按键，装载成功后，其他操作同录入篮子。装载格式参见“装载格式”按键说明。

5.12.4 篮子管理

- ✓ 启动/全部启动：启动是启动当前股票，全部启动是启动篮子的所有股票；
- ✓ 设置/参数设置：设置是设置当前股票参数，参数设置是设置所有股票参数；
- ✓ 全部结束：当篮子仍有部分股票没有成交时，可以点击此按键结束篮子交易。当点击后，相关操作按键全部结束，不再允许任何操作；
- ✓ 补单/全部补单：当篮子结束交易时，如果有剩余数量，对应股票会有补单按键出现，同时篮子有全部补单按键。点击补单可以以剩余数量重新发单。

5.13 算法交易

算法交易支持篮子，通过查看股票的分时走势图，能更有效的控制成本。

[查看示例](#)

5.13.1 [TWAP](#)

5.13.2 [TWAP+](#)

5.13.3 [VWAP](#)

5.13.4 [POV](#)

5.13.5 [ICEBERG](#)

5.14 策略交易

5.14.1 预埋单

5.14.2 条件单

目前支持三种条件单：[快速柜台条件单](#)、[极星后台条件单](#)、[极星快速后台条件单](#)，并制定了相关的[条件单场景](#)。

客户可以直接使用已有的条件单场景，或者自定义三种条件单以满足交易需求

5.14.3 定时单

[定时单](#)，是利用条件单的时间触发机制，实现了委托在指定时间内成交。

5.14.4 网格交易

[网格交易](#)，是在条件单 T0 交易的基础上，实现的一种交易策略。目前支持[普通网格交易](#)、[排单网格交易](#)。

5.14.5 组合条件单

[组合条件单](#)，是在条件单基础上的进一步扩展。与条件单在后台触发不同，组合条件单在客户端触发。所以终端的硬件性能，对组合条件单有相当大的影响，且关闭极星后，组合条件单将会停止。